

Innadslående vindu

Drift- og vedlikeholdsveiledning



Montering av rammen

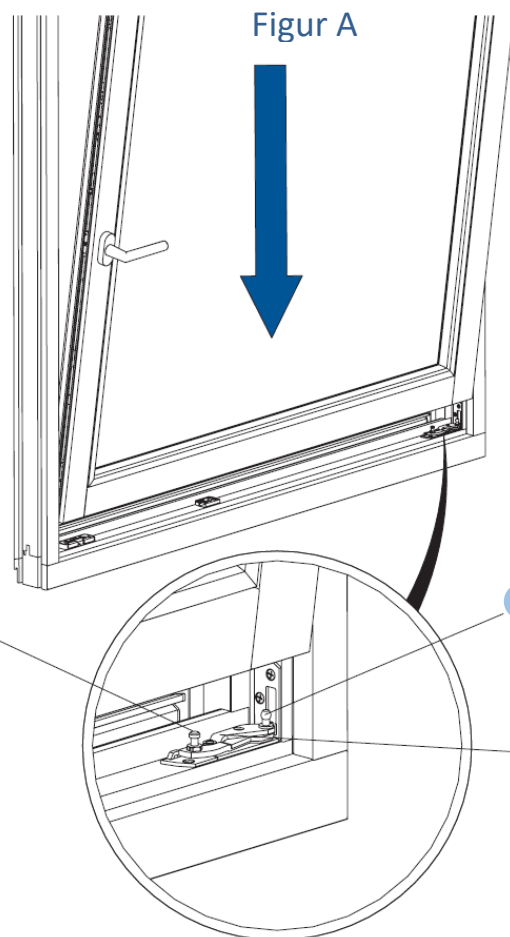
Montering av rammen i bunnen (figur A)

1. Sett grepet i dreieposisjon.
2. Er det montert en funksjonssperre, sett den ut av funksjon.
3. Juster nederste karmhengsel **1** til "Lukket" posisjon.
4. Drei sikringsanordningen **4** (se figur B) 90° utad, og drei armen inn i karmfalsen.
5. Senk rammen i en lett vippet posisjon ned i karmhengslet **1**.
6. Sett inn bolten **2** i det øverste hengslet, samtidig settes bolten inn **3** på nederste karmhengsel.

i **Bemerk:** Hvis det brukes en dreiebegrenser, skal den dreies inn i falsen, før rammen er fastgjort. Derved unngås skader på vindusrammen.



Advarsel: Sikre vindusrammen mot å falle. Ta den tunge rammevekten med i betraktning! For å forhindre skader på ramme- og karmhengsel, skal rammen understøttes vannrett, så den ikke henger.



Understøtt rammen

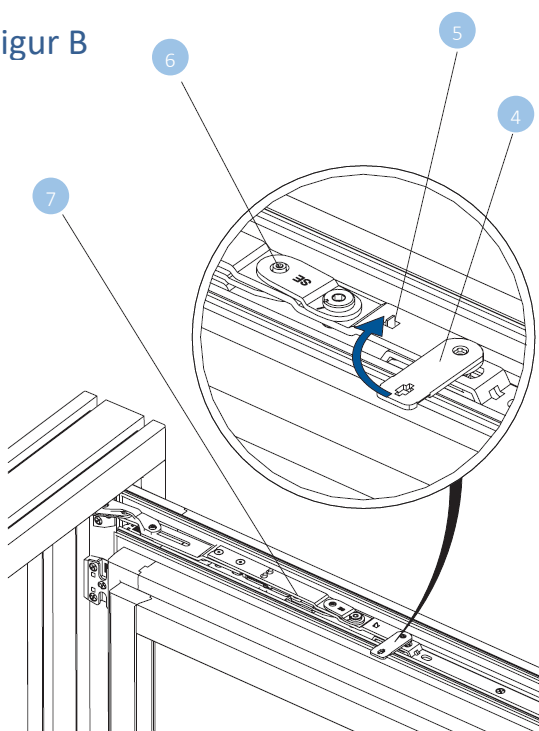
Montering av rammen i toppen (figur B)

1. Åpne rammen til 90° dreieposisjon.
2. Hvis det er montert en funksjonssperre settes den ut av funksjon.
3. Drej håndtaket til kip-posisjonen.
4. Åpne armen 90° og plasser over holderbolten **7** på den øverste stangen.
5. Trykk saksebolten **6** inn i hullet mot fjærstykket.
6. Trykk bolten inn i det avlange hullet i toppskinnen. Saksearmen skal være i flukt med toppskinnen.
7. Drei sikringsanordningen **4** på plass (uten bruk av verktøy) så stoppfjæra **5** klikker på plass.



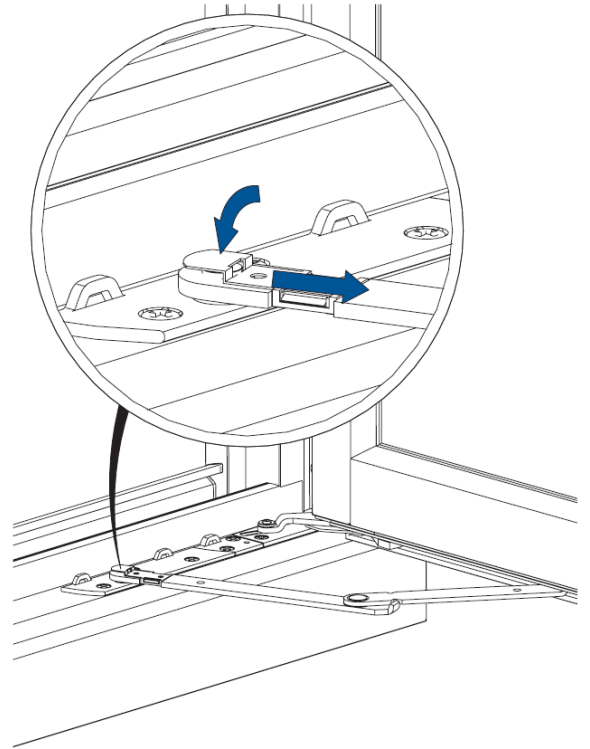
Viktig: Sett grepet i dreieposisjon. Kontroller deretter om armen er sikkert fastgjort til overskinnen og rammehengslet til hjørnehengslet. Rammen kan falle ut og skade mennesker hvis den ikke er satt korrekt fast.

Figur B



Montering av låsearm

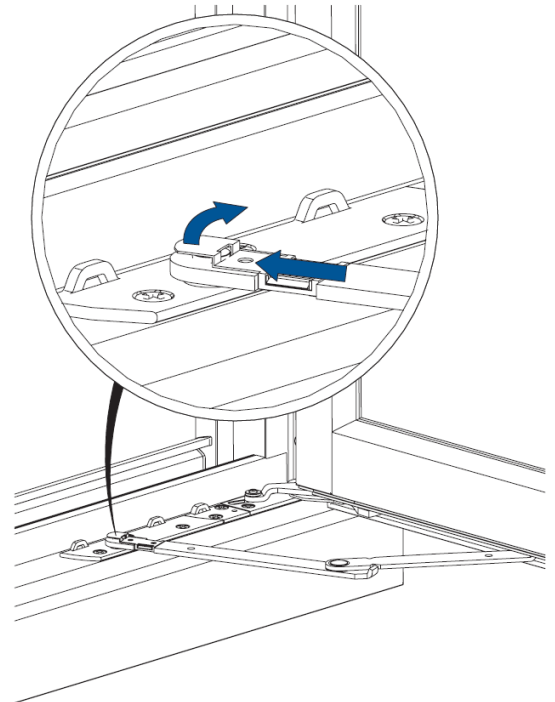
1. Plasser låsearmen på bolten, så stoppfjæra klikker på plass bak bolten.
2. Det er viktig å være sikker på at stoppfjæra er ordentlig i posisjon (klikkelyd).



Avmontering av rammen

Avmontering av låsearmen

1. Åpne rammen til 90° dreieposisjon
2. Løsne låsearmen





Åpne rammen til 90° og understøtt



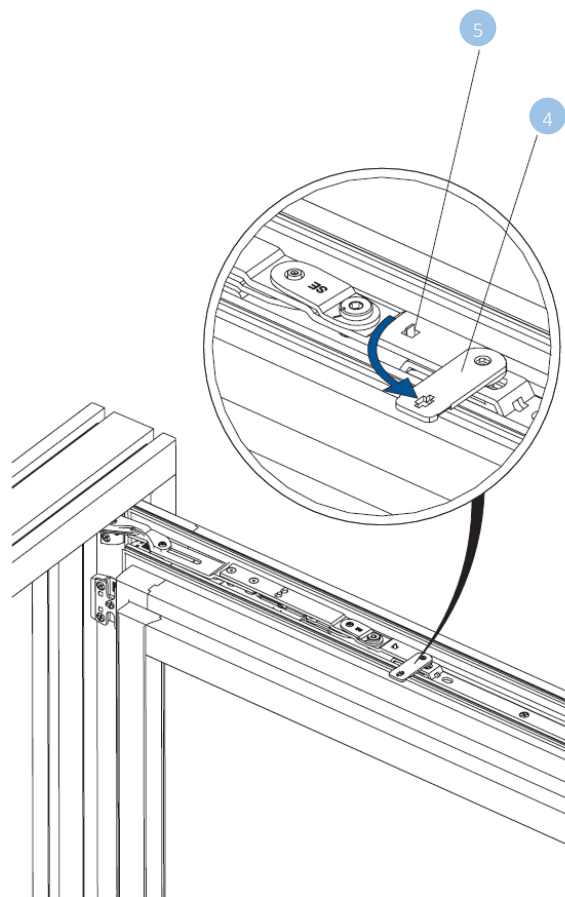
Understøtt rammen

Frigjøring av sikkerhetsanordningen

1. Frigjør sikringsanordningen **4** på armen:
2. Trykk stoppfjæren **5** ned med en skrutrekker mens du dreier sikringsanordningen **4** utad i 90° samtidig.

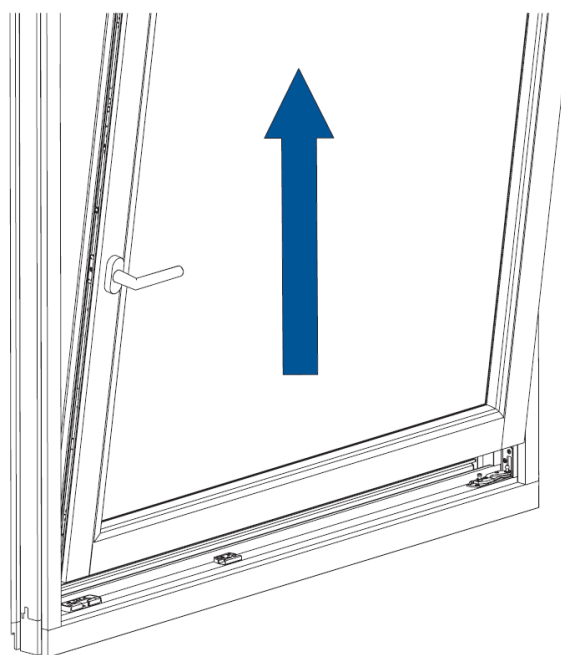


Advarsel: Sikre vindusrammen mot å falle. Ta den tunge rammevekten med i betraktning! Minimum 2 personer må bære rammen.



Løft rammen ut av bunnkarmhengelet

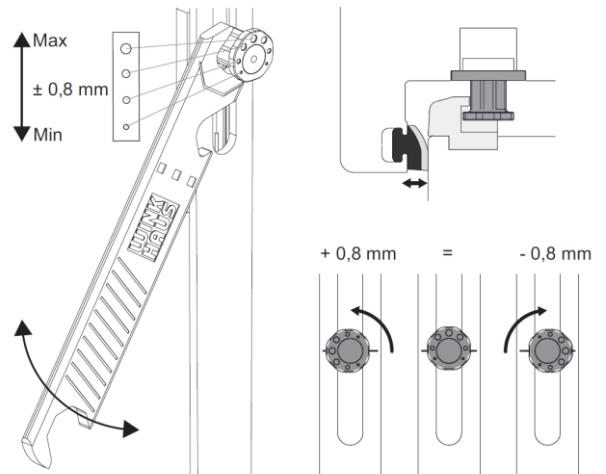
1. Drei den frakoblede armen inn i ramme-falsen.
2. Flytt rammen (kun fastgjort på bunnkarmhengslet) til nesten lukket posisjon.
3. Vipp rammen lett, og løft den opp av bunnkarmhengslet og rammen er nå frigjort.



Justeringsmuligheter

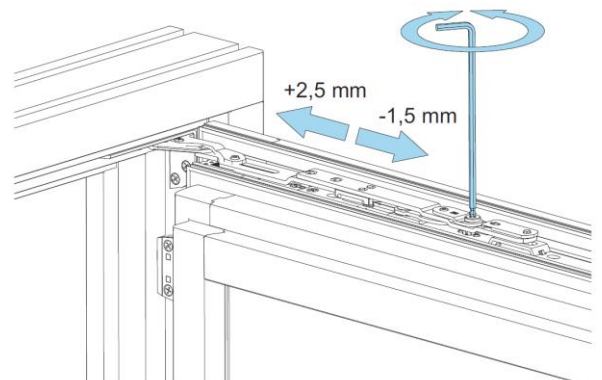
Kravetapp

Regulere kontaktrykket mellom vindusrammen og karmen ($\pm 0,8$ mm) ved å dreie den åttekantede kravetappen. Justeringen kan utføres ved hjelp av Winkhaus justeringsnøkkel; 5008893 V.ST.SCH.HV-11



Armen

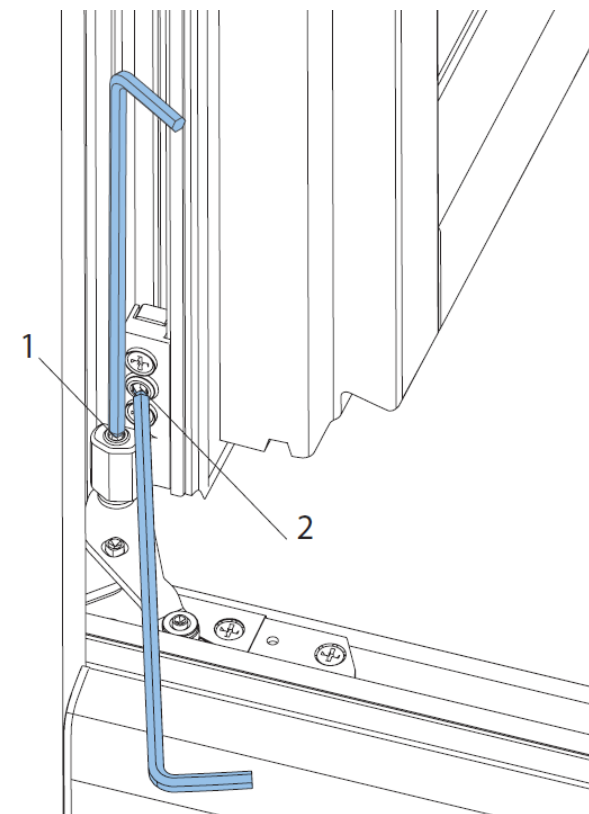
Rammen kan heves med $\pm 2,5$ mm og senkes med $\pm 1,5$ mm ved å justere armen som vist på tegningen.



Karm- og rammehengsel

Justeringsverktøy: unbrakonøkkel med kulehodet (str. 4)

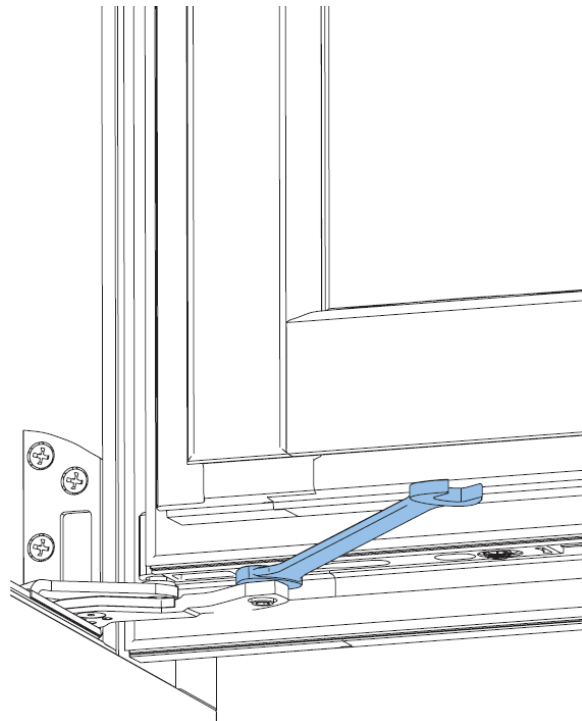
1. Høydejustering med + 2 mm/- 1,5 mm.
2. Sideveisjustering med + 2,5 mm/- 1,5 mm.



Justeringsav kontaktrykket mot tetningslisten

Justeringsverktøy: Skiftnøkkel (str. 10)

1. Trykkjustering $\pm 0,8$ mm



DFE /TFE Duo funksjonselement (Rammeløfter med feilbetjeningssperre)

DFE / FE duo funksjonselement leveres i nøytral posisjon. Trykk den fremspringende stiften inn for å aktivere den (1). Kan brukes til både venstre og høyre, ved å skru rammeløfteren i den retningen man ønsker. Det kan kun gjøres en gang!

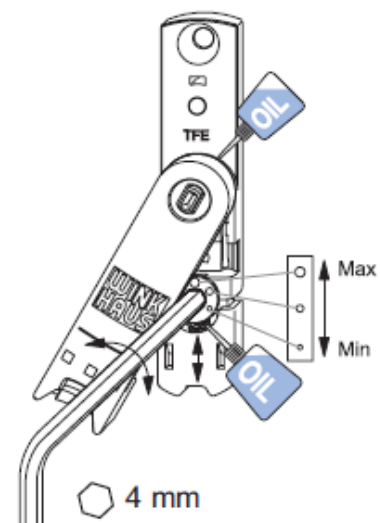
Drypp et par dråper olje (fri for harpiks og syre) på det viste smørestedet.



TFE - Holdekraften

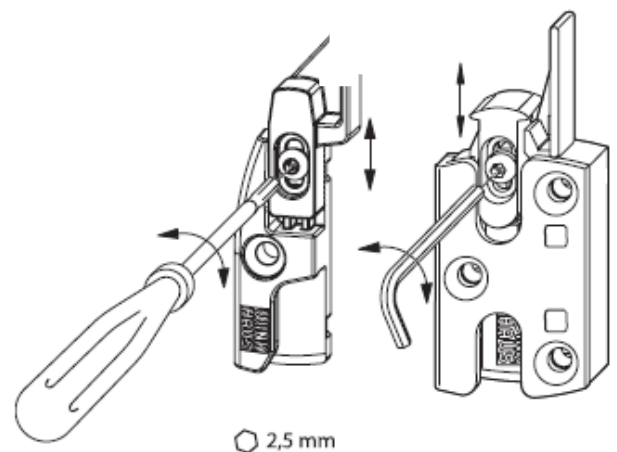
Juster holdekraften ved å stille inn den eksentriske skruen med en 4 mm unbrakonøkkel.

Drypp et par dråper olje (fri for harpiks og syre) på de viste smørestedene.



Karmdel DFE / TFE

Kan høydejusteres med ± 3 mm, med en 2,5 mm unbrakonøkkel. Hver gang man justerer vinduets beslag bør man også sjekke / justere høydeinnstillingen på DFE / TFE.



Vedlikehold

Oversikt over smørepunkter

Figuren viser plasseringen av mulige smørepunkter som skal smøres minst en gang i året.

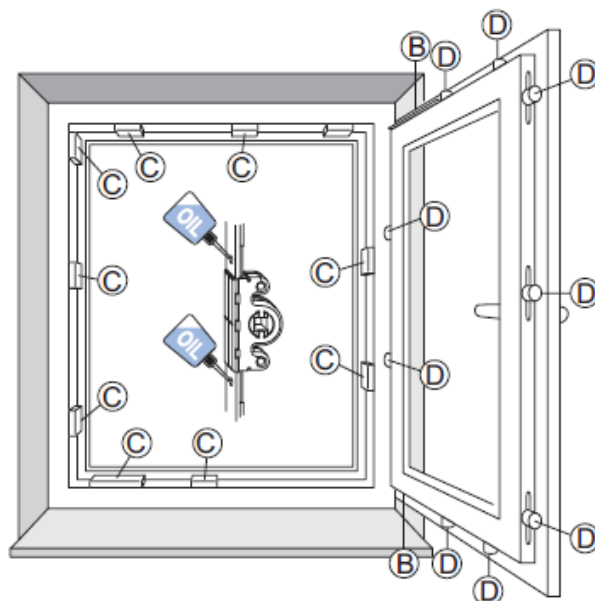
- A, C, D:** smøresteder som er relevante for funksjonen
B: sikkerhetsrelevante smøresteder



Bemerk: Illustrasjonen stemmer ikke nødvendigvis overens med det eksisterende beslag. Antallet låseposisjoner kan variere avhengig av størrelse og type vindu.



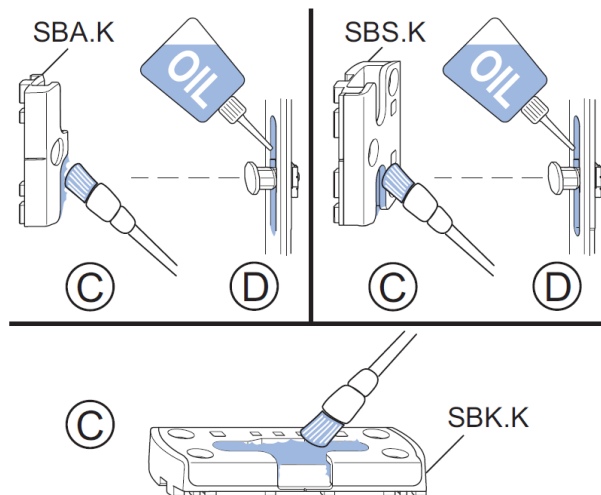
Advarsel! Risiko for personskade. Vindusrammen kan falle ut når du fjerner det og dermed skade personer. Fjern ikke vindusrammen ved vedlikehold.



Sluttstykker

For å holde beslagene kjørende skal du smøre sluttstykkene minst en gang i året.

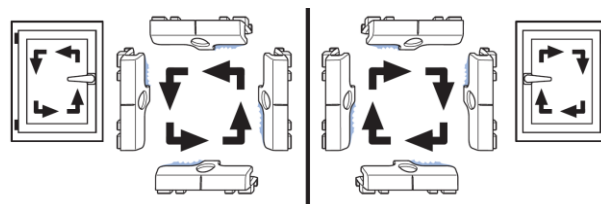
1. Smør sluttstykkene (C) på innsiden med teknisk vaselin eller annet passende fett.
2. Pensle løpeflatene ved espagnolett-tappene (D) med en olje som er fri for harpiks og syrer.



Låseretning

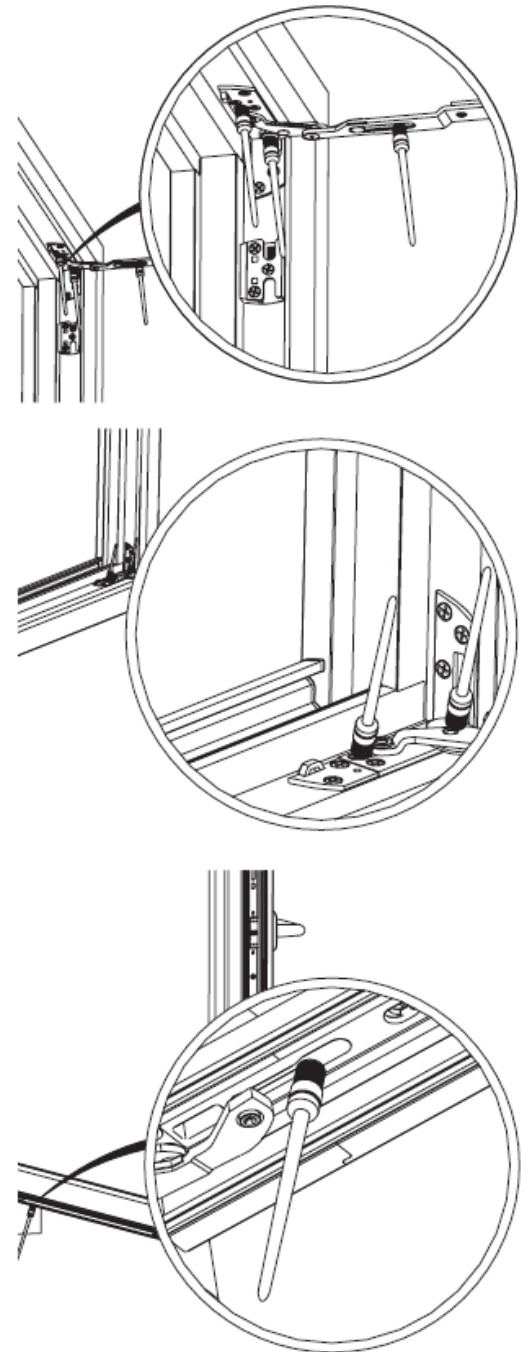
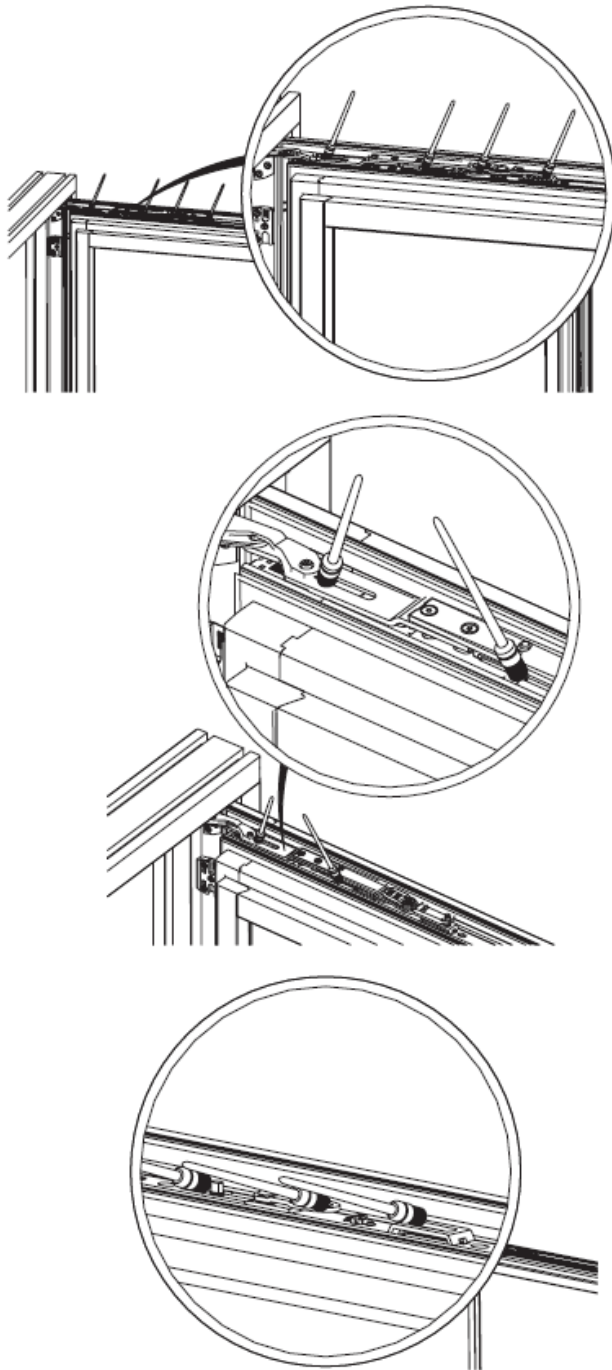
Kontroller beslagets låseretning

1. Venstre innadgående vindu; håndtak til høyre
2. Høyre innadgående vindu; håndtak til venstre



Sjekk og smøring av armen og hengsler

Armen, hengsler og alle bevegelige deler skal testes regelmessig og minst en gang i året. I hardt belastede bygninger skal det gjøres hvert halvår, slik som hoteller, skoler, institusjoner o.l, for å sikre at alle beslag er korrekt festet. Beslagene skal dessuten kontrolleres for slitasje. Festeskruer skal strammes og defekte deler skal skiftes ut etter behov. Funksjonen skal testes etterpå. Alle bevegelige deler på armen og hjørnehengslet skal smøres med egnet smøremiddel minst en gang i året. Overflate smøresteder med ikke harpiksholdig, ikke korroderende fett.



Aug. Winkhaus GmbH & Co. KG

August-Winkhaus-Straße 31

D-48291 Telgte

www.winkhaus.dk