

1. ESPAGNOLETT/LÅSKASSE OG DØRBREMS

Espagnoletten består av en langsgående skinne på rammesiden, hvor låskassen og 3 kilereiler er integrert. Den er koblet til bremsen i overrammen, og er festet til karmen med en kobling. Bremsen betjenes ved at dørvrideren dreies nedover til lukket posisjon.

2. RENGJØRING OG VEDLIKEHOLD AV DØRBREMS



Dersom dørbremsen oppleves treg eller hakkete:

Rengjør oppe i skinnen til dørbremsen, ved å børste vekk smuss.

Smør veggene innvendig i skinnen, for å minske friksjon mellom veggene og koblingen til bremsen. Bruk hvit/syrefri vaselin eller lignende. Vær forsiktig med mengden. Unngå å smøre selve stangen inne i skinnen, da funksjonen til bremsen kan bli redusert. Om det ikke hjelper, prøv med å smøre en svært liten mengde hvit/syrefri vaselin på stangen i midten. Tørk av stangen.

Hvis bremsen tar dårlig:

Sjekk at det ikke har kommet smøring på bremsestangen. Tørk godt av den og puss lett over med fint slipepapir, for å skape en ruere overflate.

Betjen dør og brems flere ganger, og gjenta eventuelt overstående til den går lettere.

3. VEDLIKEHOLD AV ESPAGNOLETT OG LÅSKASSE



Låskassen skal smøres med låseolje minimum en gang i året, oftere ved behov. Noen få dråper helles i de 2 hullene, som ses i forkant på skinnen til espagnoletten. Hullene sitter i samme høyde som vrideren. Markert i gult på bildet til venstre.

Kilereilene smøres med hvit/syrefri vaselin direkte på alle sider av reilene. Dersom reilene fortsatt går litt tregt, kan noen dråper låseolje påføres koblingen innenfor.

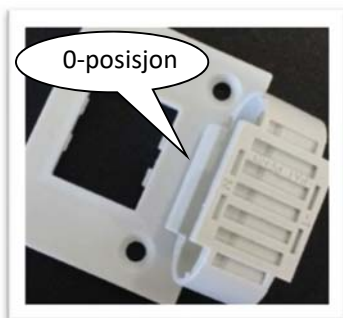
4. SLUTTSTYKKER FOR KILEREILER



Om døren ikke er montert i lodd kan den bli tung og lukke, eller ikke tette likt oppe/nede.

Dersom det ikke er mulig og endre plassering i vegg, kan sluttstykkene i karmen tas ut for justering. Det samme sluttstykke sitter på skåtedelen på 2-fløyede dører.

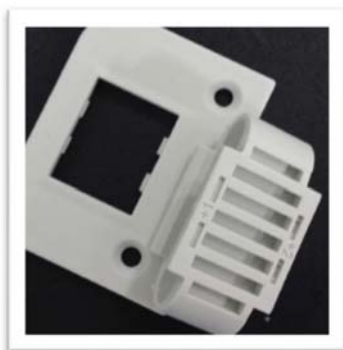
Demonter sluttstykket ved ta ut de 2 skruene som ses på bildet.



Etter demontering løsnes den indre delen av sluttstykket, denne kan settes i 4 ulike posisjoner ved at den vendes om. På denne måte øker eller minsker pakningstrykket ved lukking.

Fra fabrikk er den montert i 0-posisjon, «N» vendt utover.

Vendes indre delen, slik at -1 vender ut reduseres pakningstrykket ved lukking.



Alternativt kan den indre delen vendes med +1 eller +2 utover, som øker pakningstrykket ved lukking.

Monter igjen sluttstykket før øke eller minsk spennet og test. Bytt eventuelt om igjen og foreta det samme på alle 3 sluttstykkene om nødvendig.

OBS! Ved bruk av batteridrill pass på at skruene ikke dras til for hardt så de dras over gjengene.

5. JUSTERING AV HENGLER PÅ NATRE BALKONGDØRER.



Hengslene kan justeres både i høyden og sideveis, for øke eller redusere klaring mellom karm og dørbblad.

Høydejustering:

Benytt skrutrekker med Torx 15 og skru hengselbolten opp eller ned etter behov. Juster alle hengsler likt for oppnå jevn belastning på hvert hengsel.



Justering av klaring mellom karm og ramme på hengselsiden:

For MINDRE klaring

Løsne låseskruene. 3 skruer på hvert hengsel, Torx 20.
Skrue **INN** justerskruene på rammehengselet etter behov. 2 skruer på hvert hengsel, Torx 10.
Trekk etter låseskruene, og sjekk deretter klaring og funksjon.

For STØRRE klaring:

Løsne låseskruene. 3 skruer på hvert hengsel, Torx 20.
Skrue **UT** justerskruene på rammehengselet etter behov. 2 skruer på hvert hengsel, Torx 10.
Trekk etter låseskruene, og sjekk deretter klaring og funksjon.

6. JUSTERING AV SLUTTSTYKKER 2 FLØYET NATRE BALKONGDØRER.



På 2-fløyede dører er skåtedelen låst til karmen med kantskåter. Den øvre kantskåten har et sluttstykke som kan justeres om rammen ikke slutter godt nok inntil karmen, eller trykker for hardt på karpakningen.

Sluttstykket er sentrisk og kan dreies rundt med en 11mm umbraco nøkkel, på denne måte kan trykket på karpakningen økes eller reduseres når skåten lukkes.

Det er viktig at flippakningen, som ses øverst på bildet, er på plass da denne dekker området ved overgang fra ramme til karm.



Sluttstykket i bunn på 2-fløyede dører er festet med 2 skruer og limt/tettet med fugemasse. Det anbefales ikke å endre på plassering.

Sluttstykket er vendbart med 2 posisjoner, som endrer pakningstrykket ved lukking av nedre kantskåte. Sluttstykket har en pil som er montert pekende utover fra fabrikk. Dersom den vendes med pilen innover, økes pakningstrykket med 1mm.

OBS! Dersom sluttstykket i terskelen justeres, MÅ det fuges/tettes nøye så det ikke kommer vann inn i veggen.

7. VEDLIKEHOLD AV BRYSTNING OG TERSKEL.



Dørterskelen er i et vedlikeholdsfritt materiale, men skulle det oppstå riper eller andre mindre overflate sår/skader så kan den smøres inn med syrefri olje (f.eks vaselinolje). Oljen kan også brukes til å friske opp igjen fargen på eldre terskler. Rengjør terskelen først og påfør litt olje, tørk deretter godt av overflødig olje.



Brystningen på døren består av et isolasjonssjikt, som er belagt med plate på begge sider.

Hvite dører har aluminium både utvendig og innvendig. Dette gjelder både tredører og tre/alu dører. Disse plater trenger ikke annet vedlikehold enn vanlig vask med mildt vaskemiddel (f.eks zalo). Hyppighet vil avhenge av miljøet døren står i.

OBS! I enkelte tilfeller kan alu-platene bli statisk elektriske og trekke til seg støv. Dette kan føre til hyppigere behov for rengjøring.

Tredører med spesialfarge har plater av tre og må vedlikeholdes som øvrig malt treverk. Intervall vil avhenge av bruk og værbelastning.